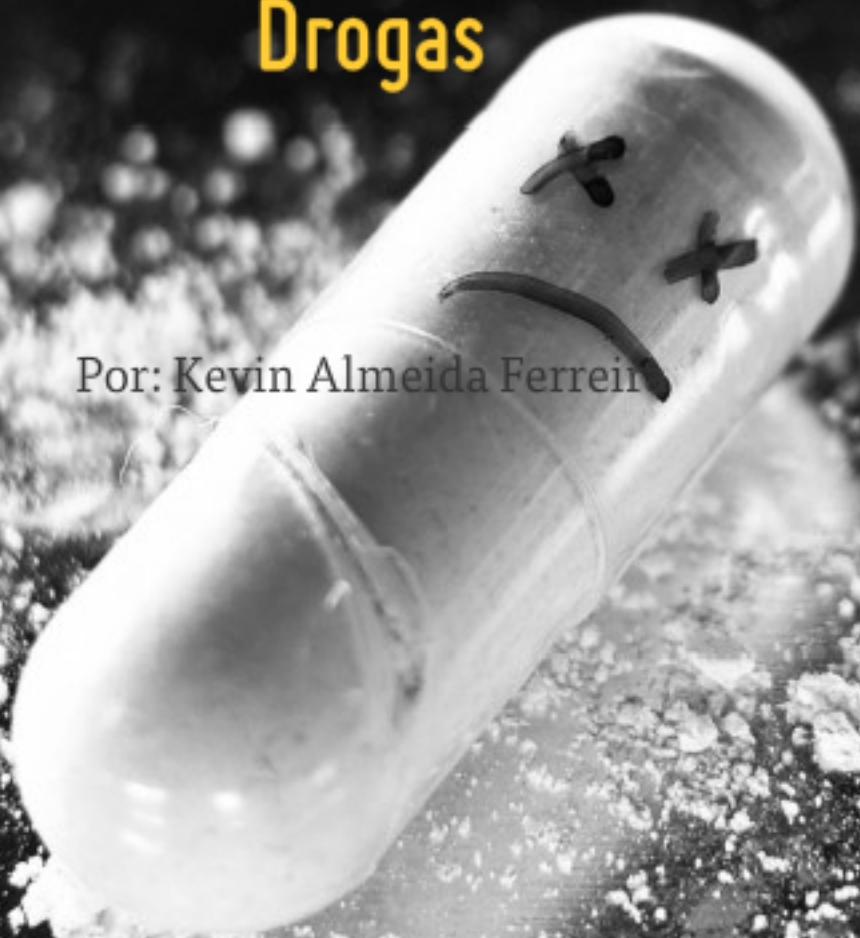


# Drogas

Por: Kevin Almeida Ferreira



# SUMÁRIO

CAPÍTULO 1 - O que são drogas ?

CAPÍTULO 2 - Principais tipos de drogas.

CAPÍTULO 3 - Porque os adolescentes e jovens usam droga ?

CAPÍTULO 4 - Os efeitos das drogas no sistema



## **CAPÍTULO 1**

### **O que são Drogas ?**

Conceitos:

Droga é toda e qualquer substância, natural ou sintética que, introduzida no organismo modifica suas funções. As drogas naturais são obtidas através de determinadas plantas, de animais e de alguns minerais. Exemplo à cafeína (do café), a nicotina (presente no tabaco), o ópio (na papoula) e o THC tetraidrocanabinol (da maconha). As drogas sintéticas são fabricadas em laboratório, exigindo para isso técnicas especiais. O termo droga presta-se a várias interpretações, mas comumente suscita a ideia de uma substância proibida, de uso ilegal e nocivo ao indivíduo, modificando lhe as funções, as sensações, o humor e o comportamento. As drogas estão classificadas em três

categorias: as estimulantes, os depressores e os perturbadores das atividades mentais. O termo droga envolve os analgésicos, estimulantes, alucinógenos, tranquilizantes e barbitúricos, além do álcool e substâncias voláteis. As psicotrópicas são as drogas que tem tropismo e afetam o Sistema Nervoso Central, modificando as atividades psíquicas e o comportamento. Essas drogas podem ser absorvidas de várias formas: por injeção, por inalação, via orais, injeção intravenosa ou aplicada via retal (supositório).

Drogas são substâncias químicas que produzem alterações dos sentidos. "Droga", no seu sentido original, é um termo que abrange uma grande quantidade de substâncias, que pode ir desde o carvão à aspirina. Contudo, há um uso corrente mais restritivo do termo, remetendo a qualquer produto alucinógeno que leve à dependência química e, por extensão, a qualquer substância ou produto tóxico (tal como o fumo, álcool, etc.) de uso excessivo, sendo um sinónimo assim para entorpecentes.



## **CAPÍTULO 2**

Principais tipos de drogas.

### **Álcool**

Nome: cerveja, destilados e vinhos

Origem: grão e frutas

Quantidade média ingerida: 350 ml, 45 ml, 90 ml

Forma ingestão: oral

Efeitos em curto prazo (quantidade média):

relaxamento, quebra das inibições, euforia,  
depressão, diminuição da consciência

Duração: 2-4 horas

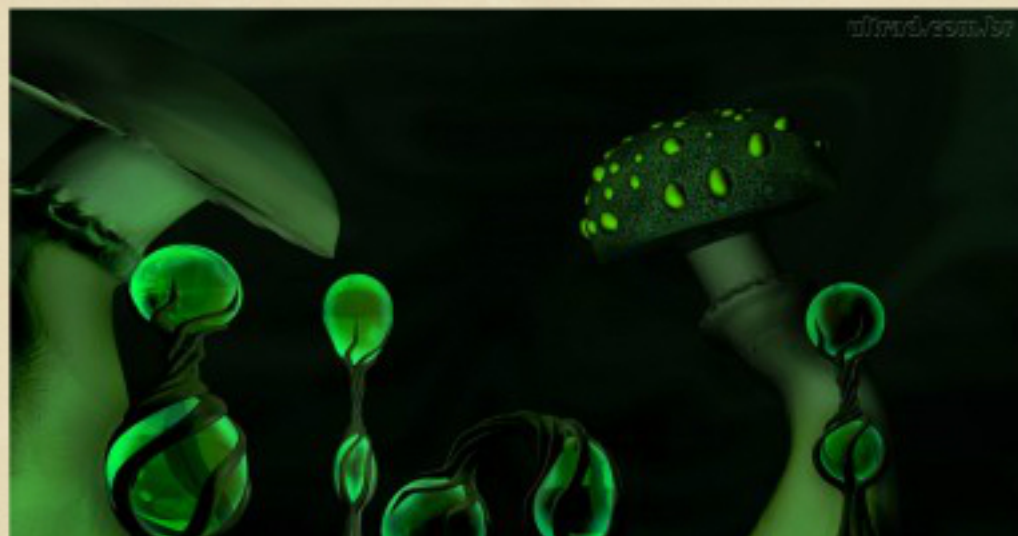
Efeitos a curto prazo (grandes quantidades):

estupor, náusea, inconsciência, ressaca, morte

Risco de dependência psicológica: alto

Risco de dependência física: moderado

Tolerância: sim



## Alucinógenos

Nome: DMT, escopolamina, LSD, mescalina, noz-moscada, psilocybina, STP

Origem: sintética, mimendro (planta), cactos, moscadeira, cogumelo

Quantidade média ingerida: variável, 5 mg, 150-200 mg, 350 mg, 400 mg, 25 mg

Forma ingestão: oral, inalável, injetável, nasal

Efeitos a curto prazo (quantidade média): alteração da percepção, especialmente visual, aumento da energia, alucinações, pânico

Duração: variável

Efeitos a curto prazo (grandes quantidades): ansiedade, alucinações, exaustão, psicose, tremores, vômito, pânico

Risco de dependência psicológica: baixo

Risco de dependência física: nenhum



## **Anfetaminas**

Nome: benzedrina, dexedrina, methedrina, preludin

Origem: sintética

Quantidade média ingerida: 2,5-5 mg

Forma ingestão: oral, injetável

Efeitos a curto prazo (quantidade média): aumento da atenção, excitação, euforia, diminuição do apetite

Duração: 1-8 horas

Efeitos a curto prazo (grandes quantidades): inquietação, discurso apressado, irritabilidade, insônia, desarranjos estomacais, convulsões

Risco de dependência psicológica: alto

Risco de dependência física: nenhum

Tolerância: sim

Efeitos a longo prazo: insônia, excitação, problemas dermatológicos, subnutrição, ilusões, alucinações, psicose



barbitúrico  
da alma

## Barbitúricos

Nome: doriden, hidrato de cloral, fenobarbital, nembutal, saconal

Origem: sintética

Quantidade média ingerida: 400 mg, 500 mg, 50-100 mg

Forma ingestão: oral

Efeitos a curto prazo (quantidade média): relaxamento, euforia, diminuição da consciência, tontura, coordenação prejudicada, sono

Duração: 4-8 horas

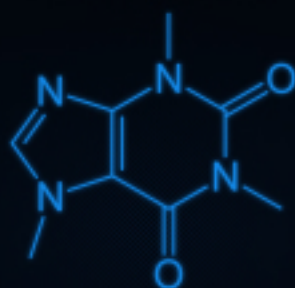
Efeitos a curto prazo (grandes quantidades): discurso "borrado", mal articulado, estupor, ressaca, morte

Risco de dependência psicológica: alto

Risco de dependência física: alto

Tolerância: sim





Caffeine

## Cafeína

Nome: café, chá, refrigerantes

Origem: grão de café, folhas de chá, castanha

Quantidade média ingerida: 1-2 xícaras, 300 ml

Forma ingestão: oral

Efeitos a curto prazo (quantidade média): agitação, irritabilidade, insônia, perturbações estomacais

Duração: 2-4 horas

Efeitos a curto prazo (grandes quantidades): agitação, insônia, enjoo

Risco de dependência psicológica: alto

Risco de dependência física: alto

Tolerância: não

Efeitos a longo prazo: agitação, irritabilidade, insônia, perturbações estomacais

Utilização médica: na supersedação e dor de cabeça



## Cocaína

Nome: cocaína

Origem: folhas de coca

Quantidade média ingerida: variável

Forma ingestão: nasal, injetável

Efeitos em curto prazo (quantidade média):  
sensação de autoconfiança, vigor intenso

Duração: 4 horas

Efeitos a curto prazo (grandes quantidades):  
irritabilidade, depressão, psicose

Risco de dependência psicológica: alto

Risco de dependência física: alto

Tolerância: não

Efeitos a longo prazo: danos ao septo nasal e vasos  
sanguíneos, psicose

Utilização médica: anestésico local.



## Inalantes

Nome: aerossóis (éter), colas, nitrato de amido, óxido nitroso

Origem: sintética

Quantidade média ingerida: variável

Forma ingestão: inalável

Efeitos a curto prazo (quantidade média): relaxamento, euforia, coordenação prejudicada

Duração: 1-3 horas

Efeitos a curto prazo (grandes quantidades): estupor, morte

Risco de dependência psicológica: alto

Risco de dependência física: nenhum

Tolerância: possível

Efeitos a longo prazo: alucinações, danos ao cérebro, aos ossos, rins e fígado, morte

Utilização médica: dilatação dos vasos sanguíneos,



## **Cannabis Sativa**

Nome: haxixe, maconha, thc

Origem: cannabis, sintética

Quantidade média ingerida: variável

Forma ingestão: inalável, oral, injetável

Efeitos a curto prazo (quantidade média):  
relaxamento, quebra das inibições, alteração da  
percepção, euforia, aumento do apetite

Duração: 2-4 horas

Efeitos a curto prazo (grandes quantidades): pânico,  
estupor

Risco de dependência psicológica: moderado

Risco de dependência física: moderado

Tolerância: não

Efeitos a longo prazo: fadiga, psicose

Utilização médica: na tensão, depressão, dor de  
cabeça, falta de apetite.



## Narcóticos

Nome: codeína, demerol, metadona, morfina, ópio, percodan

Origem: papoula de ópio, papoula de ópio sintética

Quantidade média ingerida: 15-50 mg, 50-150 mg, 05-15 mg, 10 mg

Forma ingestão: oral, injetável, nasal

Efeitos a curto prazo (quantidade média):  
relaxamento, alívio da dor e da ansiedade,  
diminuição da Consciência, Euforia, alucinações

Duração: 4 horas

Efeitos em curto prazo (grandes quantidades):  
estupor, morte

Risco de dependência psicológica: alto

Risco de dependência física: alto

Tolerância: sim

Efeitos em longo prazo: latargia, prisão de ventre,



## Nicotina

Nome: cachimbos, charutos, cigarro, rapé

Origem: folhas de tabaco

Quantidade média ingerida: variável

Forma ingestão: inalável, oral

Efeitos em curto prazo (quantidade média):  
relaxamento, contração dos vasos sanguíneos

Duração: 1/2-4 horas

Efeitos em curto prazo (grandes quantidades): dor  
de cabeça, perda de apetite, náusea

Risco de dependência psicológica: alto

Risco de dependência física: alto

Tolerância: sim

Efeitos em longo prazo: respiração prejudicada,  
doença pulmonar e cardiológica, câncer, morte

Utilização médica: nenhuma (usado em inseticida).



## Tranquilizantes

Nome: dienpax, librium, valium

Origem: sintética

Quantidade média ingerida: 5-30 mg, 5-25 mg, 10-40 mg

Forma ingestão: oral

Efeitos a curto prazo (quantidade média): alívio da ansiedade e da tensão. Supressão das alucinações e da agressão, sono

Duração: 12-24 horas

Efeitos em curto prazo (grandes quantidades): sonolência, visão perturbada, discurso "borrado", reação alérgica, estupor

Risco de dependência psicológica: moderado

Risco de dependência física: moderado

Tolerância: não

Efeitos em longo prazo: destruição de células



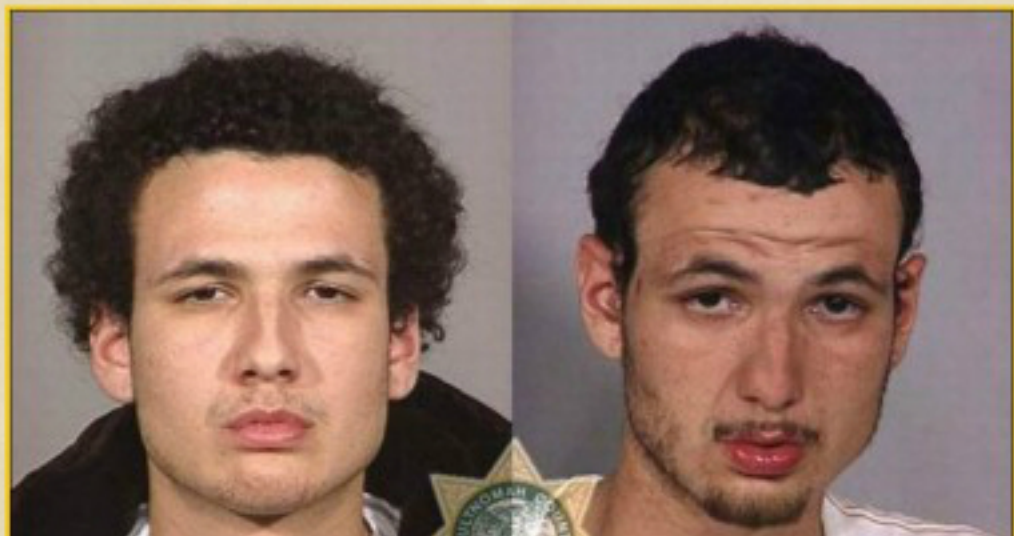
## CAPÍTULO 3

Porque os adolescentes e jovens usam drogas ?

Por causa da complexidade que envolve o fenômeno da droga, a resposta a tal pergunta não é tão simples. É necessário levar em consideração três coisas: a substância, a pessoa e o meio que ela vive. Existem muitas variáveis envolvidas nessas três coisas. Um número infindável de configurações passíveis para o uso de substâncias psicotrópicas. Geralmente, pode-se dizer que o que leva adolescentes e jovens a usar ou abusar do álcool e outras drogas é um conjunto de fatores. A combinação desses fatores pode tornar uma pessoa mais vulnerável ao seu uso.

Não existe um fator único determinante do uso de drogas. Fatores de riscos para o uso de álcool e





## CAPÍTULO 4

Os efeitos das drogas no sistema nervoso.

### **Tipos**

Drogas estimulantes aumentam a atividade cerebral: o tempo de vigília é aumentado, a atenção é reforçada e há aceleração do pensamento – o que leva à euforia. Cafeína e nicotina são estimulantes naturais legalizados. Anfetaminas podem ser utilizadas pela medicina como moderadores do apetite, mas também são usadas sem o aval do médico. Cocaína e crack são consumidas por vias intranasais, pela aspiração do pó ou da fumaça, ou de forma injetável. Têm alto tropismo, ou seja, o usuário tem grandes chances de se tornar dependente.

Drogas depressoras diminuem a atividade do cérebro, tendo propriedades analgésicas. Usuários



# Drogas Perturbadoras

Drogas perturbadoras, ou alucinógenas, frequentemente causam ilusões visuais e alterações nos sentidos. Não aumentam nem diminuem a atividade do cérebro, mas fazem com que o órgão funcione de maneira diferente. Essas substâncias, até onde se sabe, não têm utilidade clínica e são ilegais. Mescalina, psilocibina (cogumelo), maconha, LSD, Ayahuasca (o "chá" do Santo Daime), ecstasy e anticonérgicos fazem parte deste grupo.

A mescalina tem efeitos psicodélicos semelhantes embora menos intensos que o LSD. A maconha causa alterações cognitivas e de humor, aumento exagerado de apetite e, em alguns casos, desencadeia quadros agudos de pânico e paranoia. O chá do Santo Daime pode também levar a quadros psicóticos. O ecstasy (droga sintética derivada da anfetamina) tem tanto propriedades estimulantes como alucinógenas, afetando e lesando o sistema

## **VAMOS TOMAR UMA, MEU BROTHER!**

É comum ver bares, restaurantes, boates lotadas. Nesses locais, ou até mesmo nas ruas, é pessoas se reúnem para bater papo e tomar aquela bebidinha. Uns bebem mais, outros menos e assim o consumo de álcool entre homens e mulheres vem crescendo. Segundo dados do I Levantamento Domiciliar Sobre o Uso de Drogas Psicotrópicas no Brasil – 2013 60,6% das mulheres já fizeram uso na vida de álcool, com destaque para aquelas na faixa etária entre 18-24 anos, com 68,2% de uso na vida. Segundo o mesmo estudo, 5,7% da população feminina do Brasil acusava diagnóstico de dependência de álcool. No ano de 2005, com a realização do II Levantamento Domiciliar no Brasil, os autores constataram que o uso na vida de álcool



## **BIOGRAFIA**

Olá meu nome é kevin almeida, tenho 17 anos estudo no rotary e tenho uma vida legal.

digite aqui

## **Bibliografia**

**www.antidrogas.com.br 09/08/2014**

**www.saudeig.com.br/drogas/ 09/08/2014**

**www.cisa.org.br/artigo/253/alcool-  
mulheres.php. 09/08/2014**

**www.chabad.org.br 09/08/2014**

**www.gatoarrepido.com/curiosidades-  
curiosas-maconha/ 09/08/2014**