

introdução do sistema operativo windows

Por: Diogo



Windows

O primeiro sistema informatizado a usar multitarefa foi o britânico LEO III, completado 1961.

A multitarefa preemptiva foi implementada nas versões iniciais do Unix em 1969, e é o padrão no Unix e em sistemas operacionais similares, incluindo Linux, Solaris e BSD em suas variações.

Terminate and Stay Resident consiste em criar um programa que retorna o controle para o sistema como se tivesse terminado sua execução, mas na verdade continua residente na memória.



A evolução do windows

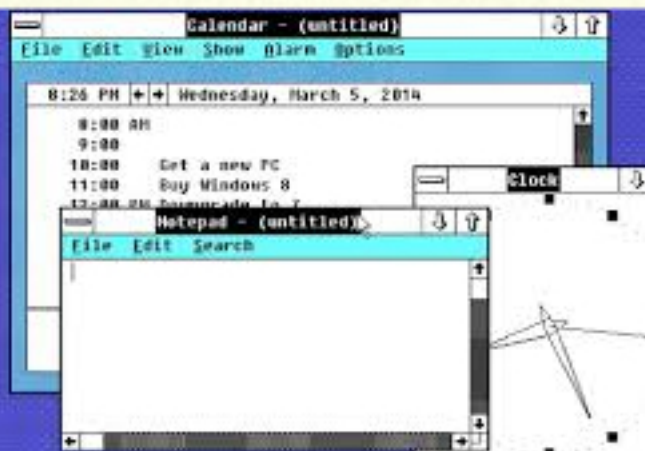
Em 1981, ano em que os PCs da IBM a executar o MS-DOS são comercializados, este sistema apresenta uma linguagem totalmente nova ao público em geral. Escrever "C:" e vários comandos crípticos torna-se gradualmente parte do trabalho diário. As pessoas descobrem a tecla da barra

Em 20 de novembro de 1985, dois anos após o anúncio inicial, a Microsoft lança o Windows 1.0. Agora, em vez de escrever comandos MS-DOS, basta deslocar um rato para apontar e clicar através de sucessivos ecrãs ou "janelas".

Existem menus pendentes, barras de deslocamento, ícones e caixas de diálogo que tornam os programas mais fáceis de aprender e de utilizar. É possível alternar entre vários programas sem ter de fechar e reiniciar cada um deles. O Windows 1.0 é comercializado com vários programas, incluindo um gestor de ficheiros MS-DOS, o Paint, o Windows Writer, o Notepad, o Calculator, bem como uma agenda, uma base de dados e um relógio para ajudar o utilizador a gerir as atividades diárias. Inclui até um jogo — o Reversi.

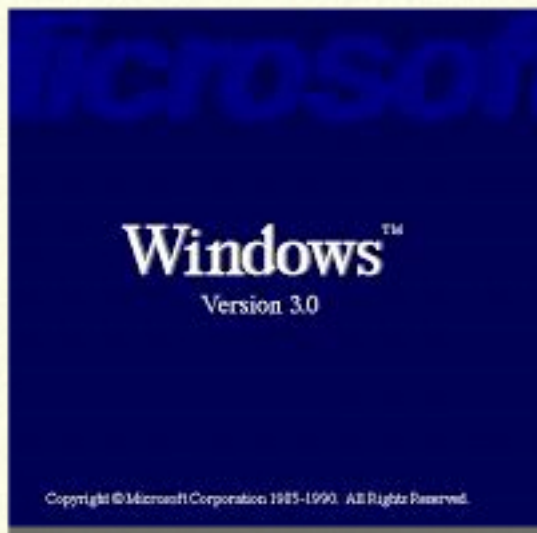
O Windows 1.0 exigia um mínimo de 256 quilobytes (KB), duas unidades de disquetes de dois lados e uma placa gráfica. Eram recomendados um disco rígido e 512 KB de memória para executar vários programas ou ao utilizar o DOS 3.0 ou superior.

WINDOWS 2.0



Em 9 de dezembro de 1987, a Microsoft lança o Windows 2.0, com ícones no ambiente de trabalho e expansão de memória. Graças a um suporte de gráficos melhorado, já é possível sobrepor janelas, controlar a apresentação no ecrã e utilizar atalhos do teclado para acelerar o trabalho. Alguns programadores de software criam os seus primeiros programas para esta edição do Windows.

O Painel de Controlo surgiu pela primeira vez no Windows 2.0.



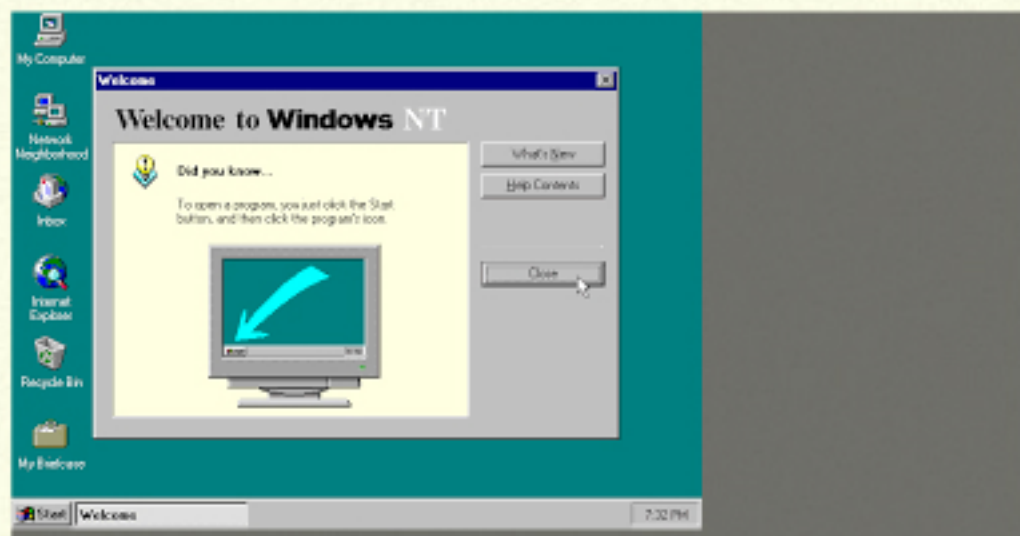
A 22 de maio de 1990, a Microsoft anuncia o Windows 3.0, seguido pouco depois pelo Windows 3.1, em 1992.

O Windows passa a ter um desempenho significativamente melhor, gráficos avançados com 16 cores e ícones melhorados. Uma nova vaga de PCs 386 ajuda a impulsionar a popularidade do Windows 3.0. Graças ao suporte integral para o processador Intel 386, os programas têm uma execução nitidamente mais rápida. O Gestor de Programas, o Gestor de Ficheiros e o Gestor de Impressão são introduzidos no Windows 3.0.

A popularidade do Windows 3.0 aumenta com o lançamento de um novo kit de desenvolvimento de software (SDK) do Windows, o qual ajuda os programadores de software a concentrarem-se mais na programação do software e menos na criação de controladores de dispositivos.

O Windows é cada vez mais utilizado no trabalho e em casa, passando a incluir jogos como o Solitaire, o Hearts e o Minesweeper.

O Windows for Workgroups 3.11 adiciona suporte para grupos de trabalho em redes ponto-a-ponto e domínios.



Windows NT

sistemas operativos/operacionais da família Windows NT têm uma elevada estabilidade e têm a vantagem de não ser totalmente baseado no MS-DOS como no Windows 95, 98 e ME. Analogamente o Windows NT possui um prompt de comando que executa as instruções em linha de texto, contudo há apenas um único núcleo 32 bits que gerencia de forma centralizada o computador. Já no Windows 95, 98, 98SE e ME o MS-DOS realmente existe como um sistema operacional distinto que roda paralelamente dividindo o controle do hardware. No Windows NT a troca de usuário é mais acessível que as do Windows 95, 98, 98 SE e ME

Mic



O Windows 95 dispunha de suporte integrado para a Internet, de acesso telefónico à rede e de novas capacidades Plug and Play que facilitavam a instalação do hardware e do software. O sistema operativo de 32 bits também disponibilizava capacidades multimédia melhoradas, funcionalidades mais robustas de computação móvel e

O Windows 95 consistia na atualização desses sistemas operativos. Para executar o Windows 95, era necessário um PC com um processador 386DX ou superior (486 recomendado) e pelo menos 4 MB de memória RAM (8 MB de memória RAM recomendados).

O Windows 95 incluía pela primeira vez que surge o menu Iniciar, a barra de tarefas e os botões minimizar, maximizar e fechar em todas as janelas.

No verão de 1995, é lançada a primeira versão do Internet Explorer. O browser vem juntar-se a outros que já competiam por espaço na World Wide Web.



Lançado em 25 de junho de 1998, o Windows 98 é a primeira versão do Windows especificamente concebida para o mercado de consumo.

O Windows 98 permite-lhe localizar informações mais facilmente no seu PC e na Internet. Outros melhoramentos incluem a possibilidade de abrir e fechar os programas mais rapidamente, bem como o suporte para leitura de discos DVD e dispositivos USB (universal serial bus). Outra das estreias foi a barra de Lançamento Rápido, que permite executar os programas sem necessidade de os procurar no menu Iniciar ou no ambiente de trabalho

Windows Me

Estreias: o Restauro do Sistema, uma funcionalidade que permite reverter a configuração de software do PC para uma data ou hora anteriores à ocorrência de um problema. O Movie Maker disponibiliza aos utilizadores as ferramentas para editar digitalmente, guardar e partilhar vídeos domésticos. Paralelamente, as tecnologias do Microsoft Windows Media Player 7 permitem-lhe localizar, organizar e reproduzir multimédia digital.



Windows 2000 Professional
o Windows 2000 acrescenta
melhoramentos substanciais
de fiabilidade, facilidade de
utilização, compatibilidade
com a Internet e suporte para
a informática móvel.

Entre outros melhoramentos, o Windows 2000 Professional simplifica a instalação de hardware ao adicionar suporte para uma vasta gama de novo hardware Plug and Play, incluindo produtos avançados de rede e comunicações sem fios, dispositivos USB, dispositivos IEEE 1394 e dispositivos infravermelhos.



Em 25 de outubro de 2001, o Windows XP é lançado com um aspeto e funcionalidade redesenhados e centrados na usabilidade e com um centro de serviços de Ajuda e Suporte unificado.

Para a Microsoft, o Windows XP iria tornar-se num dos produtos mais vendidos nos anos seguintes. O sistema não só era rápido como estável. A utilização do menu Iniciar, da barra de tarefas e do Painel de Controlo era mais intuitiva. Aumentam as preocupações com vírus informáticos e hackers, embora os receios sejam de certa forma mitigados através da disponibilização online de atualizações de segurança. Os consumidores começam a compreender os avisos relativos a anexos suspeitos e vírus. É dada maior ênfase à Ajuda e ao Suporte.



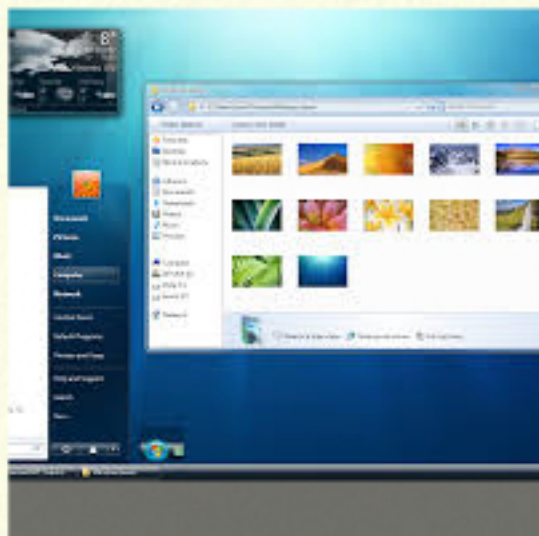
O Windows XP Home Edition disponibiliza um design visual limpo e simplificado que torna mais acessíveis as funcionalidades mais utilizadas. Concebido para utilização doméstica, o Windows XP disponibiliza melhoramentos como o Assistente de Configuração de Rede, o Windows Media Player, o Windows Movie Maker e capacidades melhoradas de fotografia

O Windows XP Professional disponibiliza a base sólida do Windows 2000 nos PC de secretária, melhorando a fiabilidade, a segurança e o desempenho. Com um design visual inovador, o Windows XP Professional integra funcionalidades destinadas a empresas e à informática doméstica avançada, incluindo suporte para ambiente de trabalho remoto, um sistema de ficheiros com encriptação, e funcionalidades de rede avançadas e de restauro do sistema. Os principais melhoramentos para os utilizadores móveis incluem o suporte para redes 802.1x sem fios, o Windows Messenger e a Assistência Remota.



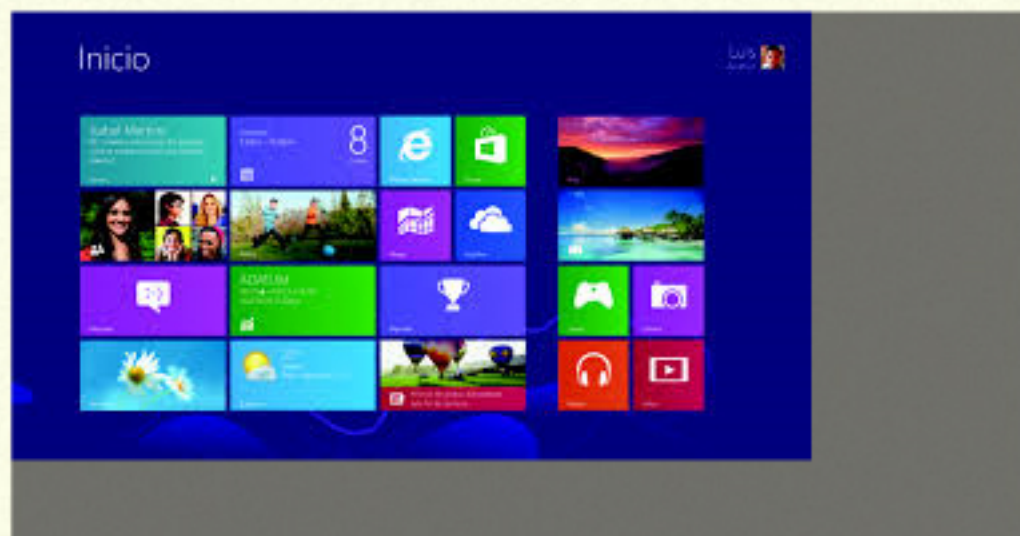
O Windows Vista é lançado em 2006, dotado do mais avançado sistema de segurança já desenvolvido. O Controlo de Conta de Utilizador ajuda a impedir software potencialmente perigoso de introduzir alterações no seu computador. No Windows Vista Ultimate, a Encriptação de Unidade BitLocker assegura a máxima proteção dos dados do seu computador, respondendo ao aumento das vendas de portáteis e das necessidades de segurança. O Windows Vista também inclui melhoramentos nas funcionalidades do Windows Media Player à medida que cada vez mais pessoas utilizam os respetivos PCs como repositórios centrais de multimédia digital. Permite ver televisão, visualizar e enviar fotografias e editar vídeos nos PCs.

O design desempenha um papel fulcral no Windows Vista, enquanto funcionalidades como a barra de tarefas e os limites das janelas adquirem um visual totalmente inovador. A pesquisa assume uma importância acrescida e ajuda as pessoas a localizar ficheiros mais rapidamente nos respetivos PCs. O Windows Vista introduz novas edições, cada uma com diferentes misturas de funcionalidades. Foi disponibilizado em 35 idiomas. O botão Iniciar redesenhado faz a sua estreia no Windows Vista.



O Windows 7 foi lançado para o mundo sem fios do final da década de 2000. Os portáteis estavam a superar as vendas dos computadores de secretária e tornou-se comum ligar a hotspots sem fios públicos em cafés e nas redes privadas domésticas.


O Windows 7 inclui novas formas de trabalhar com as janelas — tais como as funcionalidades Encaixe, Pré-visualizar e Agitar — que melhoram a funcionalidade e tornam a utilização da interface mais divertida. Também assinala o início do Windows Touch, o qual permite aos utilizadores de ecrãs táteis navegar na Web, consultar fotografias e abrir ficheiros e pastas.



O Windows 8 é um sistema operativo reinventado, desde o chipset à experiência do utilizador e introduz uma interface totalmente nova que funciona na perfeição para o toque, rato e teclado. Tanto funciona como um tablet para entretenimento como um PC de funcionalidade completa para realizar as suas tarefas. O Windows 8 também inclui melhoramentos do ambiente de trabalho familiar do Windows, com uma nova barra de tarefas e gestão de ficheiros simplificada.

O Windows 8 inclui um ecrã Início com mosaicos que ligam a pessoas, ficheiros, aplicações e Web sites. As aplicações estão à frente e no centro, com acesso a um novo local para obter aplicações – a Loja Windows – diretamente incorporada no ecrã Início.

Juntamente com o Windows 8, a Microsoft também lançou o Windows RT, que também pode ser executado nalguns tablets e PCs. O Windows RT foi concebido para dispositivos sofisticados com uma duração longa da bateria e executa apenas aplicações da Loja Windows. Também é fornecido com uma versão incorporada do Office que está otimizada para ecrãs táteis.



Além das alterações à experiência do utilizador, o Windows 8.1 inclui funcionalidades novas e melhoradas, tais como Associação à Área de Trabalho e Pastas de Trabalho que permitem que os dispositivos do Windows se liguem mais facilmente aos recursos empresariais.

O Windows 8.1 alia a visão de inovação da Microsoft aos comentários dos clientes sobre o Windows 8 para fornecer muitos melhoramentos e novas funcionalidades: mais opções de personalização do ecrã Início que podem ser sincronizadas por todos os dispositivos, a opção de arrancar diretamente para o ambiente de trabalho, a Pesquisa Inteligente Bing de modo a que possa encontrar o que procura no PC ou na Web, o botão Início para navegar entre o ambiente de trabalho e o ecrã Início e mais opções flexíveis para visualização imediata de várias aplicações em um ou todos os ecrãs. Existem também várias novas aplicações incorporadas tais como a Gastronomia Bing, a Saúde e Fitness Bing e aplicações de grande utilidade como a Lista de Leitura, a Calculadora e Alarmes. Muitas das excelentes aplicações enviadas no Windows 8 estão de volta e até melhoradas, tornando a sua experiência mais agradável logo desde início.

Os utilizadores avançados com vários monitores agora podem ter até quatro aplicações da Loja Windows por ecrã em cada monitor ligado ao PC.